

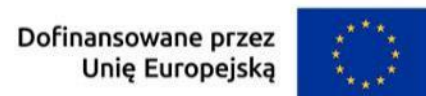


**Zasady naboru
i oceny projektów**
komponent IIa – Wsparcie
rozwoju działalności
gospodarczej startupu

Fundusze Europejskie

dla Polski Wschodniej

Olsztyn, 15 września 2023 r.



Platformy startowe dla nowych pomysłów FEPW 2021-2027

- ✓ **Komponent IIa** -> startupy, dysponujące produktem po inkubacji na Platformie startowej POPW lub innym programie finansowanym z środków publicznych, będą mogły uzyskać bezzwrotną dotację na rozwój działalności. Zasada naboru ogłoszonego w 2023 r.
- ✓ **Komponent IIb** -> po skutecznym zakończeniu projektu w ramach komponentu IIa, startupy będą mogły otrzymać wsparcie na dalszy rozwój działalności.



Platformy startowe dla nowych pomysłów FEPW 2021-2027

Komponent IIa – Wsparcie rozwoju działalności gospodarczej startupu

Nabór wniosków



Ogłoszenie naboru: **21 sierpnia 2023 r.**



Rozpoczęcie naboru: **5 września 2023 r.**



Zakończenie naboru: **31 października 2023 r.**

**Ostatniego dnia naboru
-> do godz. 16.00**



Platformy startowe dla nowych pomysłów FEPW 2021-2027 Komponent IIa – Wsparcie rozwoju działalności gospodarczej startupu

Nabór wniosków

60 mln zł

alokacja naboru

600 000 zł

maksymalna planowana kwota dofinansowania

85%

poziom dofinansowania kosztów kwalifikowalnych

15%

wymagany wkład własny, dot. kosztów kwalifikowalnych

VAT

podatek VAT stanowi wydatek niekwalifikowalny



Platformy startowe dla nowych pomysłów

FEPW 2021-2027

Komponent IIa – Wsparcie rozwoju działalności gospodarczej startupu

Dokumentacja naboru

➤ [Regulamin wyboru projektów](#) wraz z załącznikami:

- 1) *Kryteria wyboru projektów,*
- 2) *Wzór wniosku o dofinansowanie,*
- 3) *Instrukcja wypełniania wniosku o dofinansowanie,*
- 4) *Wzór umowy o dofinansowanie,*



Platformy startowe dla nowych pomysłów

FEPW 2021-2027

Komponent IIa – Wsparcie rozwoju działalności gospodarczej startupu

Dokumentacja naboru

➤ [Regulamin wyboru projektów](#) wraz z załącznikami:

5) *Katalog wspólnych obszarów inteligentnych specjalizacji regionów Polski Wschodniej,*

6) *Lista miast średnich tracących funkcje społeczno-gospodarcze z terytorium makroregionu Polski Wschodniej,*

7) *Lista gmin zagrożonych trwałą marginalizacją z terytorium makroregionu Polski Wschodniej.*



**Platformy startowe dla nowych pomysłów
FEPW 2021-2027
Komponent IIa – Wsparcie rozwoju działalności
gospodarczej startupu**

Zasady aplikowania o dofinansowanie



Platformy startowe dla nowych pomysłów FEPW 2021-2027

Komponent IIa – Wsparcie rozwoju działalności gospodarczej startupu

Zasady naboru

- Wniosek sporządzany jest w **języku polskim** – dokumenty sporządzone w języku obcym muszą być przetłumaczone przez tłumacza przysięgłego (*nie dotyczy to powszechnie stosowanych elementów anglojęzycznej terminologii technicznej, nazw własnych lub pojedynczych wyrażeń w języku obcym*).
- Wniosek składany jest wyłącznie w **formie elektronicznej w LSI**

<https://lsi.parp.gov.pl/auth>



Platformy startowe dla nowych pomysłów

FEPW 2021-2027

Komponent IIa – Wsparcie rozwoju działalności gospodarczej startupu

Zasady naboru

- Za datę i czas złożenia wniosku uznawana jest **data i czas** wskazane w potwierdzeniu złożenia wniosku wysyłanym na adres e-mailowy wskazany we wniosku.
- W przypadku błędów związanych z funkcjonowaniem LSI, wnioskodawca w terminie naboru powinien zgłosić błąd za pomocą **formularza** dostępnego w LSI.



Platformy startowe dla nowych pomysłów FEPW 2021-2027 Komponent IIa – Wsparcie rozwoju działalności gospodarczej startupu

Zasady naboru

Dofinansowanie mogą otrzymać

projekty innowacyjne dot. **wsparcia rozwoju działalności biznesowej** startupów dla **zweryfikowanych pomysłów** w ramach:

- programów inkubacji na Platformie startowej POPW lub
- innych programów finansowanych ze środków publicznych

i **wejście na rynek** z opracowanym w ramach inkubacji produktem (wyrób lub usługa) i **pierwszą sprzedaż**.

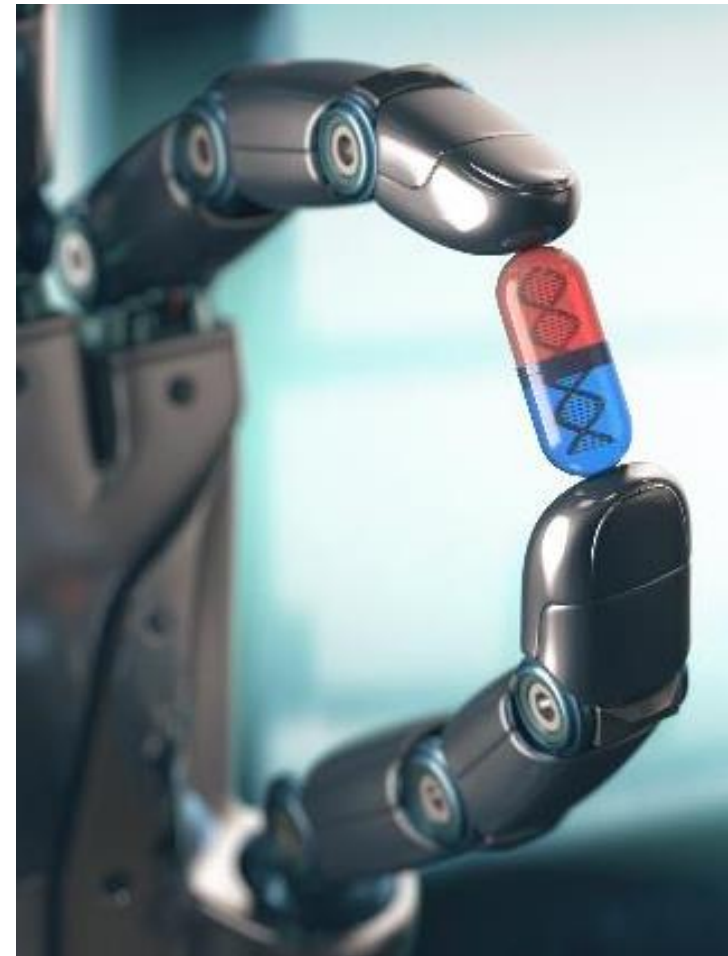


Platformy startowe dla nowych pomysłów FEPW 2021-2027

Komponent IIa – Wsparcie rozwoju działalności gospodarczej startupu

Okres realizacji projektu

- ✓ Projekt może rozpocząć się przed dniem złożenia wniosku, w dniu lub po dniu złożenia wniosku, jednak **nie wcześniej niż po dniu zakończenia inkubacji**.
- ✓ **Planowany zakres rzeczowo-finansowy projektu (tj. okres kwalifikowalności wydatków) nie może przekraczać 12 miesięcy.**



Platformy startowe dla nowych pomysłów

FEPW 2021-2027

Komponent IIa – Wsparcie rozwoju działalności gospodarczej startupu

Okres realizacji projektu

- ✓ Projekt **nie może być projektem zakończonym** w rozumieniu art. 63 ust. 6 rozporządzenia ogólnego.
- ✓ W przypadku rozpoczęcia realizacji projektu przed dniem zawarcia umowy o dofinansowanie wnioskodawca realizuje projekt na własne ryzyko.



Platformy startowe dla nowych pomysłów

FEPW 2021-2027

Komponent IIa – Wsparcie rozwoju działalności gospodarczej startupu

Okres realizacji projektu obejmuje:

- okres kwalifikowalności wydatków (planowany nie dłużej niż 12 miesięcy), w którym planowane jest *rozpoczęcie oraz zrealizowanie pełnego zakresu rzeczowo-finansowego* projektu.

(Uwaga: Zakończenie pełnego zakresu rzeczowo-finansowego projektu jest najpóźniej ostatnim dniem kwalifikowalności wydatków projektu.)

- czas na złożenie wniosku o płatność końcową, tj. nie później niż 30 dni liczonych od ostatniego dnia okresu kwalifikowalności wydatków projektu.



Platformy startowe dla nowych pomysłów

FEPW 2021-2027

Komponent IIa – Wsparcie rozwoju działalności gospodarczej startupu

W związku z tym podany okres realizacji projektu musi uwzględniać czas niezbędny do:

- rzeczowej realizacji projektu,
- finansowej realizacji wszystkich niezbędnych, zaplanowanych wydatków,
- skompletowania wszystkich dokumentów,
- złożenia wniosku o płatność końcową.



Platformy startowe dla nowych pomysłów

FEPW 2021-2027

Komponent IIa – Wsparcie rozwoju działalności gospodarczej startupu

Zasady naboru

- Wnioskodawca może złożyć tylko **jeden wniosek** dotyczący tego samego projektu.
- O dofinansowanie mogą ubiegać się startupy - **mikro, małe spółki kapitałowe**.
- Startup powinien **zakończyć inkubację** nie wcześniej niż **24 miesiące** przed dniem ogłoszenia naboru (tj. 21 sierpnia 2021 r.).
- Podmiot ubiegający się o wsparcie nie mógł zawrzeć umowy o dofinansowanie w ramach poddziałania 1.1.2 PO PW 2014-2020.
- Spełnia warunki art. 22 ust. 2 rozporządzenia Komisji (UE) 651/2014.



Platformy startowe dla nowych pomysłów FEPW 2021-2027

Komponent IIa – Wsparcie rozwoju działalności gospodarczej startupu

Zasady naboru

- Startup musi posiadać ważny **Raport z inkubacji**:
 - ✓ zgodny z *minimalnym zakresem*
 - > **załącznik nr 1 do wzoru wniosku o dofinansowanie**, opublikowany na stronie naboru;
 - ✓ **podpisany przez osobę uprawnioną do reprezentacji** podmiotu wydającego dokument, zgodnie z odpisem właściwego rejestru.



Platformy startowe dla nowych pomysłów FEPW 2021-2027

Komponent IIa – Wsparcie rozwoju działalności gospodarczej startupu

Załączniki do wniosku

Integralną część wniosku o dofinansowanie stanowią następujące załączniki:

- 1. *Raport z inkubacji startupu* – dokument obligatoryjny, sporządzony zgodnie z minimalnym zakresem opublikowanym w dokumentacji naboru, w formacie PDF lub JPG. Możliwość załączenia tylko 1 dokumentu.**
- 2. *Inne* – jeśli dotyczy. Możliwość załączenia od 1 do 3 plików, wielkość pojedynczego załącznika nie powinna przekraczać 15 MB, w formacie PDF, JPG, XLS, XLSX, ODS, ZIP, 7-ZIP.**



Platformy startowe dla nowych pomysłów FEPW 2021-2027

Komponent IIa – Wsparcie rozwoju działalności gospodarczej startupu

Raport z inkubacji startupu

Obligatoryjny załącznik do wniosku zostanie uznany **za zgodny ze wzorem**, jeśli:

- **uwzględnia co najmniej wszystkie elementy zgodnie z minimalnym zakresem Raportu**, określonym dla naboru, w tym w szczególności:
 - potwierdza, że spółka zakończyła proces inkubacji, tj. osiągnęła wszystkie **„kamienie milowe” planu inkubacji innowacyjnego pomysłu**,
 - zawiera **rekomendację dot. stopnia gotowości startupu do podjęcia działalności rynkowej**,



Platformy startowe dla nowych pomysłów FEPW 2021-2027

Komponent IIa – Wsparcie rozwoju działalności gospodarczej startupu

Raport z inkubacji startupu

- ✓ zawiera czytelne **podpisy osób uprawnionych do reprezentacji** podmiotu wydającego Raport w ramach programu inkubacji, zgodnie z odpisem właściwego rejestru, dopuszczalne są raporty podpisane elektronicznie.

Jeśli załącznik został podpisany przez osobę upoważnioną do reprezentacji na mocy pełnomocnictwa, należy załączyć do Raportu **kopię pełnomocnictwa** dla tej osoby.

Pamiętaj: Raport z inkubacji musi być ważny na dzień złożenia wniosku o dofinansowanie.



**Platformy startowe dla nowych pomysłów
FEPW 2021-2027
Komponent IIa – Wsparcie rozwoju działalności
gospodarczej startupu**

Ocena wniosku o dofinansowanie



Fundusze
Europejskie



Rzeczpospolita
Polska

Dofinansowane przez
Unię Europejską



 **PARP**
Grupa PFR



Platformy startowe dla nowych pomysłów FEPW 2021-2027 Komponent IIa – Wsparcie rozwoju działalności gospodarczej startupu

Zasady oceny

- Do 90 dni, liczonych od dnia zakończenia naboru.
- **Jednoetapowa** prowadzona przez członków oceniających Komisji oceny projektów (KOP).
- Dokonywana w oparciu o [Kryteria wyboru projektów](#) (załącznik nr 1 do Regulaminu).
- Na podstawie informacji zawartych we wniosku o dofinansowanie oraz informacji lub dokumentów, złożonych do wniosku w efekcie wezwania do uzupełnień lub poprawy wniosku.



Platformy startowe dla nowych pomysłów

FEPW 2021-2027

Komponent IIa – Wsparcie rozwoju działalności gospodarczej
startupu

Zasady oceny

**Wnioskodawca może zostać wezwany do uzupełnienia wniosku
w części dotyczącej spełnienia kryteriów wyboru projektów.**

✓ **10 dni kalendarzowych na uzupełnienie**

- Wezwanie może dotyczyć każdego z kryteriów wyboru projektów,
- za wyjątkiem kryterium nr 12 *Projekt jest zgodny z Kartą praw podstawowych Unii Europejskiej i Konwencją o prawach osób niepełnosprawnych.*



Platformy startowe dla nowych pomysłów

FEPW 2021-2027

Komponent IIa – Wsparcie rozwoju działalności gospodarczej startupu

Zasady oceny

Jeżeli w ramach oceny, członkowie oceniający KOP uznają, że

dodatkowo niezbędna jest poprawa wniosku,

w części dotyczącej spełnienia kryteriów wyboru projektów w zakresie:

1. kosztów niekwalifikowalnych do 20%;
2. wskaźników;
3. zmian porządkowych,

wnioskodawca może zostać wezwany do uzupełnienia wniosku.

✓ **3 dni kalendarzowe na uzupełnienie**



Platformy startowe dla nowych pomysłów

FEPW 2021-2027

Komponent IIa – Wsparcie rozwoju działalności gospodarczej startupu

Zasady oceny

- Brak uzupełnienia wniosku **w wyznaczonym terminie**, oznacza, że
-> **ocena wniosku prowadzona w oparciu o pierwotny wniosek.**
- Jeśli wniosek zostanie uzupełniony w wyznaczonym terminie, lecz niezgodnie z zakresem wezwania,
-> ocenie podlegać będzie wersja wniosku uwzględniająca dokonane uzupełnienia pomimo, że są niezgodne z zakresem wezwania.



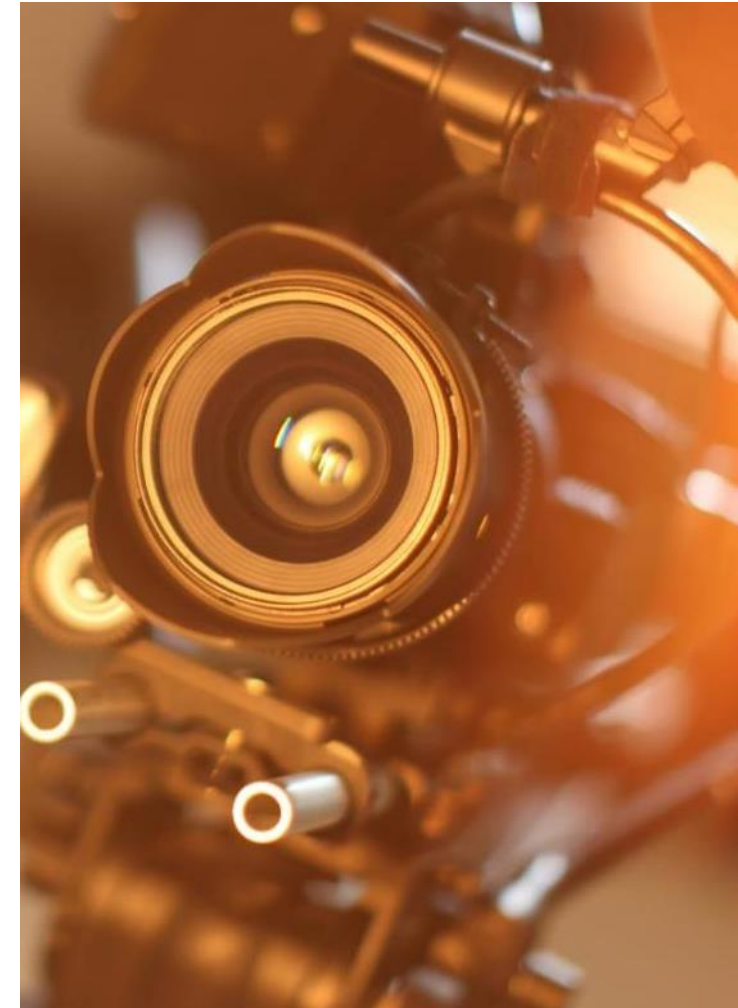
Pojęcia w programie

Inkubacja

wsparcie rozwoju pomysłu biznesowego od chwili rejestracji przedsiębiorcy do czasu zweryfikowania modelu biznesowego i opracowania produktu o minimalnej koniecznej funkcjonalności

Startup

przedsiębiorstwo stworzone w celu poszukiwania powtarzalnego, skalowalnego i rentownego modelu biznesowego



Pojęcia w programie

Mikro lub mały przedsiębiorca

odpowiednio mikro lub małego przedsiębiorcę spełniającego warunki określone w załączniku I do rozporządzenia rozporządzeniem Komisji (UE) nr 651/2014

Typ przedsiębiorstwa	Liczba zatrudnionych osób (z)	+	Roczny obrót (o)	lub	Całkowity bilans roczny (b)
Mikroprzedsiębiorstwo	$z < 10$	+	$o \leq 2 \text{ mln EUR}$	lub	$b \leq 2 \text{ mln EUR}$
Małe przedsiębiorstwo	$z < 50$	+	$o \leq 10 \text{ mln EUR}$	lub	$b \leq 10 \text{ mln EUR}$



Pojęcia w programie

Art. 22 art. 22 ust. 2
rozporządzenia
Komisji (UE) 651/2014

za kwalifikujące się przedsiębiorstwo uznaje się każde małe przedsiębiorstwo nienotowane na giełdzie w okresie do 5 lat po jego rejestracji, pod warunkiem że takie przedsiębiorstwo

spełnia łącznie następujące warunki:

- a) nie przejęło działalności innego przedsiębiorstwa (...);
- b) nie dokonało jeszcze podziału zysku;
- c) nie przejęło innego przedsiębiorstwa ani nie powstało w wyniku połączenia (...).



Pojęcia w programie

OSI

OSI na terenie makroregionu Polski Wschodniej – **obszary strategicznej interwencji** (OSI) na terenie makroregionu Polski Wschodniej zagrożone trwałą marginalizacją, miasta średnie tracące funkcje społeczno-gospodarcze, o których mowa w załączniku nr 6 i 7 do RWP



Pojęcia w programie

Personel projektu

osoby zaangażowane na podstawie stosunku pracy do realizacji zadań lub czynności przewidzianych w projekcie, których wynagrodzenie zostało uwzględnione w ramach kosztów wskazanych w kategorii „wynagrodzenia personelu projektu”

Zespół projektowy

jednostka organizacyjna obejmująca swą strukturą wszystkie stanowiska wymagane do realizacji projektu



**Platformy startowe dla nowych pomysłów
FEPW 2021-2027
Komponent IIa – Wsparcie rozwoju działalności gospodarczej startupu**

Kryteria wyboru projektów

Przyjęte przez Komitet Monitorujący Program
Fundusze Europejskie dla Polski Wschodniej 2021- 2027
23 maja 2023 r.

Lp.	Nazwa	Liczba punktów	Wymagane minimum
1.	Kwalifikowalność wnioskodawcy	0 albo 1	1
2.	Projekt jest realizowany na terytorium makroregionu Polski Wschodniej	0 albo 1 albo 2	1
3.	Przedmiot projektu nie dotyczy rodzajów działalności wykluczonych z możliwości uzyskania wsparcia	0 albo 1	1
4.	Innowacyjność produktu	0 albo 1 albo 3	1
5.	Uzasadnienie biznesowe	0 albo 2 albo 4	2
6.	Zasoby i partnerzy	0 albo 1 albo 2	1
7.	Kwalifikowalność budżetu projektu	0 albo 1	1
8.	Wnioskodawca zapewnia wymagany wkład własny	0 albo 1	1
9.	Wskaźniki projektu	0 albo 1	1
10.	Projekt jest zgodny z zasadą równości kobiet i mężczyzn	0 albo 1	1
11.	Projekt ma pozytywny wpływ na zasadę równości szans i niedyskryminacji, w tym dostępności dla osób z niepełnosprawnościami	0 albo 1	1
12.	Projekt jest zgodny z Kartą praw podstawowych Unii Europejskiej i Konwencją o prawach osób niepełnosprawnych	0 albo 1	1
13.	Zgodność projektu z zasadą zrównoważonego rozwoju, w tym z zasadą „nie czyn poważnych szkód”	0 albo 1 albo 2	1
14.	Przedmiot wpisuje się w zakres regionalnych specjalizacji wspólnych dla co najmniej dwóch województw z Polski Wschodniej	0 albo 1	0



Platformy startowe dla nowych pomysłów FEPW 2021-2027

Komponent IIa – Wsparcie rozwoju działalności gospodarczej startupu

Etap oceny	Kryteria łączna liczba / rozstrzygające	Maksimum punktowe	Minimum punktowe
Ocena	14	22	14
Kryteria rozstrzygające	<p>Nr 4 – Innowacyjność projektu</p> <p>Nr 5 – Uzasadnienie biznesowe</p> <p>Nr 6 – Zasoby i partnerzy</p>	<p>3</p> <p>4</p> <p>2</p>	<p>1</p> <p>1</p> <p>1</p>

Kryterium nr 1 – Kwalifikowalność Wnioskodawcy

● Punkcja: 0 albo 1; minimum: 1

Kluczowe elementy:

- ✓ przedsiębiorstwo zakończyło program inkubacji w ramach poddziałania 1.1.1 POPW lub inny program inkubacji finansowany ze środków publicznych,
- ✓ zakończenie programu inkubacji powinno nastąpić nie wcześniej niż 24 miesiące przed dniem ogłoszenia naboru (tj. 21.08.2021 r.),



Kryterium nr 1 – Kwalifikowalność Wnioskodawcy

● Punkcja: 0 albo 1; minimum: 1

Kluczowe elementy:

- ✓ przedsiębiorstwo w formie spółki kapitałowej zgodnie z przepisami kodeksu spółek handlowych,
- ✓ *Raport z inkubacji* ważny na dzień złożenia wniosku, potwierdzający zakończenie planu inkubacji innowacyjnego pomysłu oraz uwzględniający rekomendację dot. gotowości spółki do działalności rynkowej.



Kryterium nr 2 – Projekt jest realizowany na terytorium makroregionu Polski Wschodniej

● Punktacja: 0 albo 1 albo 2; minimum: 1

Kluczowe elementy:

- ✓ miejsce realizacji projektu znajduje się na terytorium makroregionu Polski Wschodniej, tj. województw:
 - lubelskiego,
 - podkarpackiego,
 - podlaskiego,
 - świętokrzyskiego,
 - warmińsko-mazurskiego,
 - mazowieckiego z wyłączeniem regionu warszawskiego stołecznego, tj.: m.st. Warszawa oraz powiaty: grodziski, legionowski, miński, nowodworski, otwocki, piaseczyński, pruszkowski, warszawski zachodni i wołomiński).



Fundusze Europejskie



Rzeczpospolita Polska

Dofinansowane przez Unię Europejską



 **PARP**
Grupa PFR

 **PLATFORMY STARTOWE**

2



Kryterium nr 2 – Projekt jest realizowany na terytorium makroregionu Polski Wschodniej

● Punkcja: 0 albo 1 albo 2; minimum: 1

Kluczowe elementy:

- ✓ przez miejsce realizacji projektu rozumie się -> **miejsce, w którym projekt będzie wdrażany**, tj. miejsce rejestracji działalności gospodarczej wnioskodawcy,
- ✓ w naborze wnioskodawcą może być **oddział** danej spółki.

W przypadku, gdy wnioskodawcą jest oddział przedsiębiorcy, należy podać adres siedziby oddziału przedsiębiorcy zgodny z danymi rejestrowymi,



Kryterium nr 2 – Projekt jest realizowany na terytorium makroregionu Polski Wschodniej

● Punktacja: 0 albo 1 albo 2; minimum: 1

Kluczowe elementy:

- ✓ jeżeli realizacja projektu będzie przebiegała w kilku lokalizacjach **wszystkie miejsca** lokalizacji muszą znajdować się na terenie Polski Wschodniej,
- ✓ zgodność danych identyfikacyjnych wnioskodawcy z danymi zawartymi w ogólnodostępnych rejestrach (np. KRS, Baza REGON).



Kryterium nr 2 – Projekt jest realizowany na terytorium makroregionu Polski Wschodniej

● Punkcja: 0 albo 1 albo 2; minimum: 1

Kluczowe elementy:

- ✓ premiowane będą projekty zlokalizowane na **obszarach strategicznej interwencji**, tzw. OSI na terytorium makroregionu Polski Wschodniej, tj. miast średnich tracących funkcje społeczno-gospodarcze oraz obszarach zagrożonych trwałą marginalizacją.

Załącznik nr 6. Lista miast średnich tracących funkcje społeczno-gospodarcze z terytorium makroregionu Polski Wschodniej.

Załącznik nr 7. Lista gmin zagrożonych trwałą marginalizacją z terytorium makroregionu Polski Wschodniej.



Kryterium nr 3 – Przedmiot projektu nie dotyczy rodzajów działalności wykluczonych z możliwości uzyskania wsparcia

- Punktacja: 0 albo 1; minimum: 1

Kluczowy element:

- ✓ przedmiot realizacji projektu **nie może stanowić działalności wykluczonej** z możliwości uzyskania pomocy, o której mowa w: *§ 6 Rozporządzenia Ministra Funduszy i Polityki Regionalnej w sprawie udzielania przez Polską Agencję Rozwoju Przedsiębiorczości pomocy finansowej w ramach Priorytetu 1 Przedsiębiorczość i Innowacje oraz Priorytetu 5 Zrównoważona Turystyka programu Fundusze Europejskie dla Polski Wschodniej 2021-2027.*



Kryterium nr 4 – Innowacyjność produktu

● Punktacja: 0 albo 1 albo 3; minimum: 1

Kluczowe elementy:

- ✓ **innowacja produktowa** – wprowadzenie na rynek wyrobu lub usługi, które są nowe lub znacząco udoskonalone w zakresie swoich cech lub zastosowań,
- ✓ znaczące udoskonalenia pod względem:
 - specyfikacji technicznych,
 - komponentów i materiałów,
 - wbudowanego oprogramowania,
 - łatwości obsługi, innych cech funkcjonalnych,

Podręcznik Oslo – Zasady Gromadzenia i Interpretacji Danych Dotyczących Innowacji

4



Kryterium nr 4 – Innowacyjność produktu

● Punktacja: 0 albo 1 albo 3; minimum: 1

Kluczowe elementy:

- ✓ poziomy innowacyjności w kryterium: krajowy (1 pkt) i powyżej kraju (3 pkt.),
- ✓ wsparcie mogą uzyskać projekty dotyczące innowacji produktowej **przynajmniej na skalę krajową**, tzn. *objęty wdrożeniem produkt **charakteryzuje się nowością** w odniesieniu do posiadanych przez niego nowych cech i funkcjonalności w porównaniu do rozwiązań dostępnych na rynku krajowym,*
- ✓ ocena czy, i w jakim stopniu, innowacja produktowa (wyrobu, usługi) charakteryzuje się nowością w skali danego rynku (w kontekście nowych cech, funkcjonalności).



Kryterium nr 4 – Innowacyjność produktu

● Punktacja: 0 albo 1 albo 3; minimum: 1

Kluczowe elementy:

- ✓ brak innowacji produktowej -> nowe cechy i funkcjonalności:
 - nie wyróżniają produktu w stosunku do produktów konkurencyjnych na rynku
 - i/lub
 - nie mają istotnego znaczenia dla odbiorców.



Kryterium nr 4 – Innowacyjność produktu

● Punktacja: 0 albo 1 albo 3; minimum: 1

Kluczowe elementy:

- ✓ nowe cechy produktu:
 - niepowodujące zmiany przydatności użytkowej produktu,
 - niezauważalne przez odbiorcę produktu,
 - nieprzesądzające o jego konkurencyjności,
- > nie będą stanowiły podstawy do uznania kryterium za spełnione.



Kryterium nr 4 – Innowacyjność produktu

● Punktacja: 0 albo 1 albo 3; minimum: 1

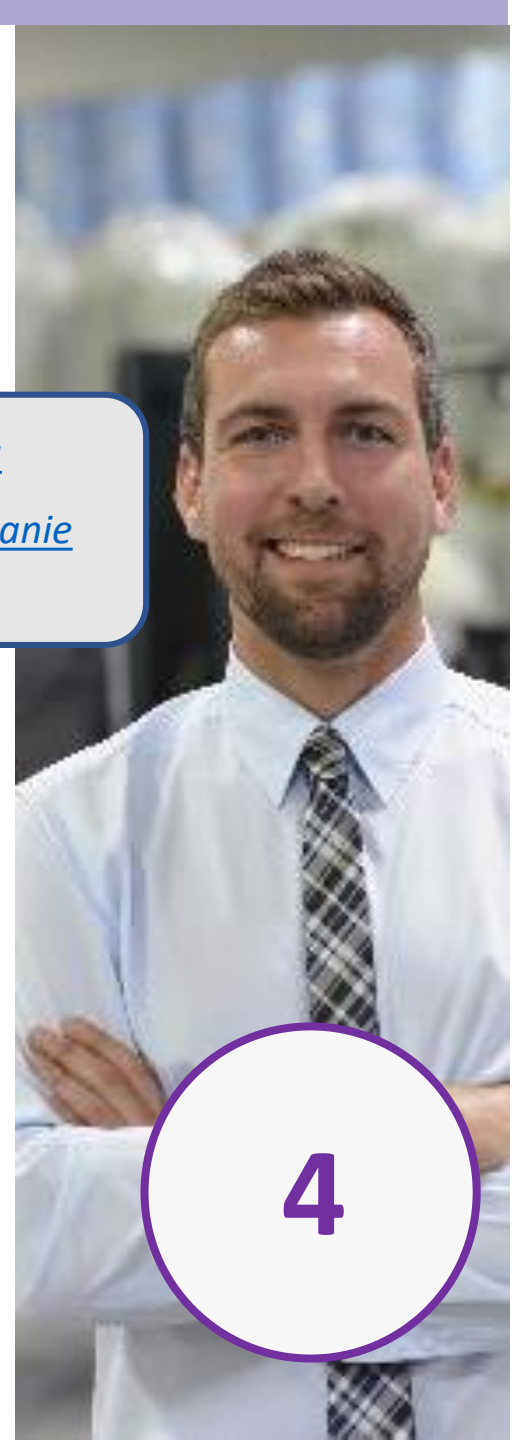
Innowacja produktowa – jakie informacje zawrzeć we wniosku:

- ✓ opis nowego produktu, jego cechy i funkcjonalności,
- ✓ w jakim stopniu produkt charakteryzuje się nowością w skali danego rynku,
- ✓ przyjęte założenia, przeprowadzone badania, testy, w zakresie potwierdzenia występowania innowacji,
- ✓ aktualny stan rozwoju produktu - MVP i rezultat końcowy projektu – produkt docelowy,
- ✓ opis produktu w kontekście znaczących korzyści płynących do odbiorcy końcowego.

[Instrukcja wypełniania](#)

[wniosku o dofinansowanie](#)

-> s. 13-15



Kryterium nr 5 – Uzasadnienie biznesowe

● Punktacja: 0 albo 2 albo 4; minimum: 2

Kluczowe elementy:

- ✓ model biznesowy oparty jest na produkcie wypracowanym w ramach programu inkubacji, o którym mowa w kryterium nr 1,
- ✓ model biznesowy oparty jest o produkt tworzący wartość dla wybranej grupy klientów,



Kryterium nr 5 – Uzasadnienie biznesowe

● Punktacja: 0 albo 2 albo 4; minimum: 2

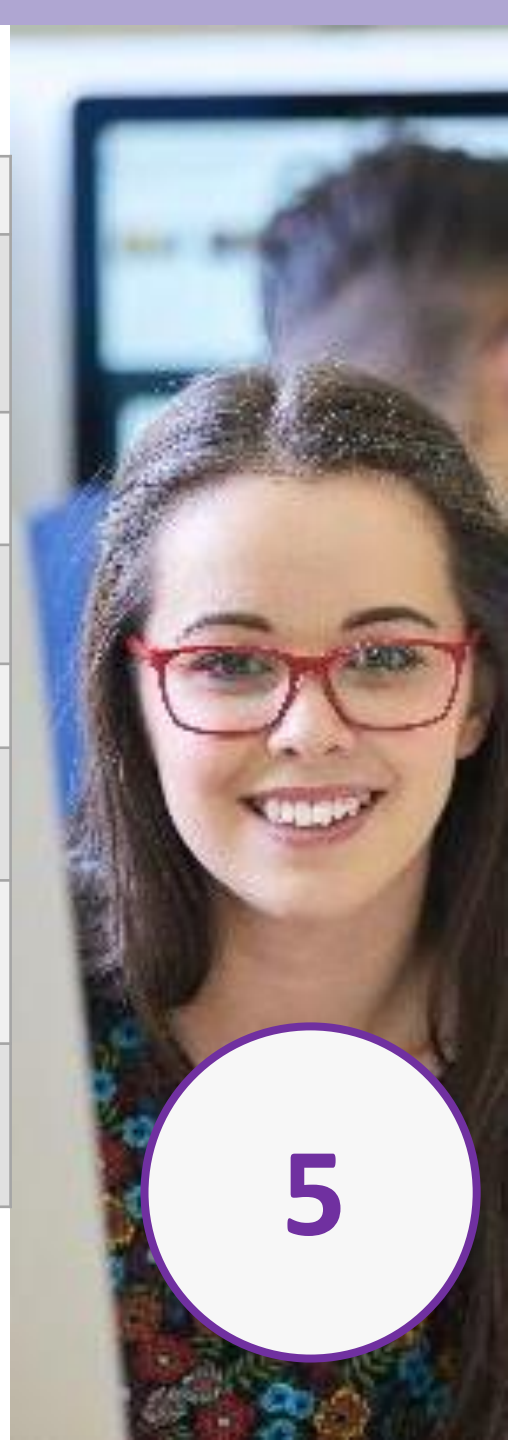
Kluczowe elementy:

- ✓ model biznesowy jest wykonalny, a jego realizacja umożliwia generowanie przychodów,
- ✓ wskazano czynniki strategiczne, warunkujące prawidłową realizację projektu i wdrożenie produktu.



Kryterium nr 5 – Uzasadnienie biznesowe

Element modelu biznesowego	Opis
Propozycja wartości	Produkt (wyrób lub usługa) rozwiązuje określone problemy i odpowiada na potrzeby klientów, posiada przewagi konkurencyjne w stosunku do istniejących na rynku rozwiązań
Segmentacja klientów	Grupy ludzi, organizacji, którym spółka będzie oferowała produkt generując z tego tytuły przychody. Rynek docelowy dla oferowanego produktu i szacowany udział w rynku.
Relacje	Sposoby pozyskiwania i zatrzymywania klientów w celu zwiększenia sprzedaży oferowanego produktu.
Kanały	Zidentyfikowane kanały komunikacji, dystrybucji i sprzedaży produktu do klientów.
Kluczowe działania	Działania, które wnioskodawca musi podjąć, aby oferować produkt klientom wybranymi kanałami, relacjami.
Struktura kosztów	Koszty, które generuje model biznesowy, nakłady finansowe na angażowane zasoby, partnerów, działania i wytworzenie produktu. <u>(Opis założeń dla 3 lat po zakończeniu projektu.)</u>
Strumienie przychodów	Źródła przychodów ze sprzedaży produktu, polityka cenowa i opłacalność ekonomiczna przedsięwzięcia. <u>(Opis założeń dla 3 lat po zakończeniu projektu.)</u>



Kryterium nr 5 – Uzasadnienie biznesowe

● Punktacja: 0 albo 2 albo 4; minimum: 2

Model biznesowy – jakie informacje zawrzeć we wniosku:

- ✓ Analiza rynku -> wybrane segmenty klientów
- ✓ Analiza potrzeb klienta + charakterystyka klienta
- ✓ Badanie zainteresowania klienta produktem/usługą
- ✓ Testy MVP
- ✓ Propozycja wartości - dostosowanie, optymalizacja rozwiązania dla potrzeb użytkownika, co wyróżnia produkt/usługę

[Instrukcja wypełniania](#)

[wniosku o dofinansowanie](#)

-> s. 16-20

5

Kryterium nr 6 – Zasoby i partnerzy

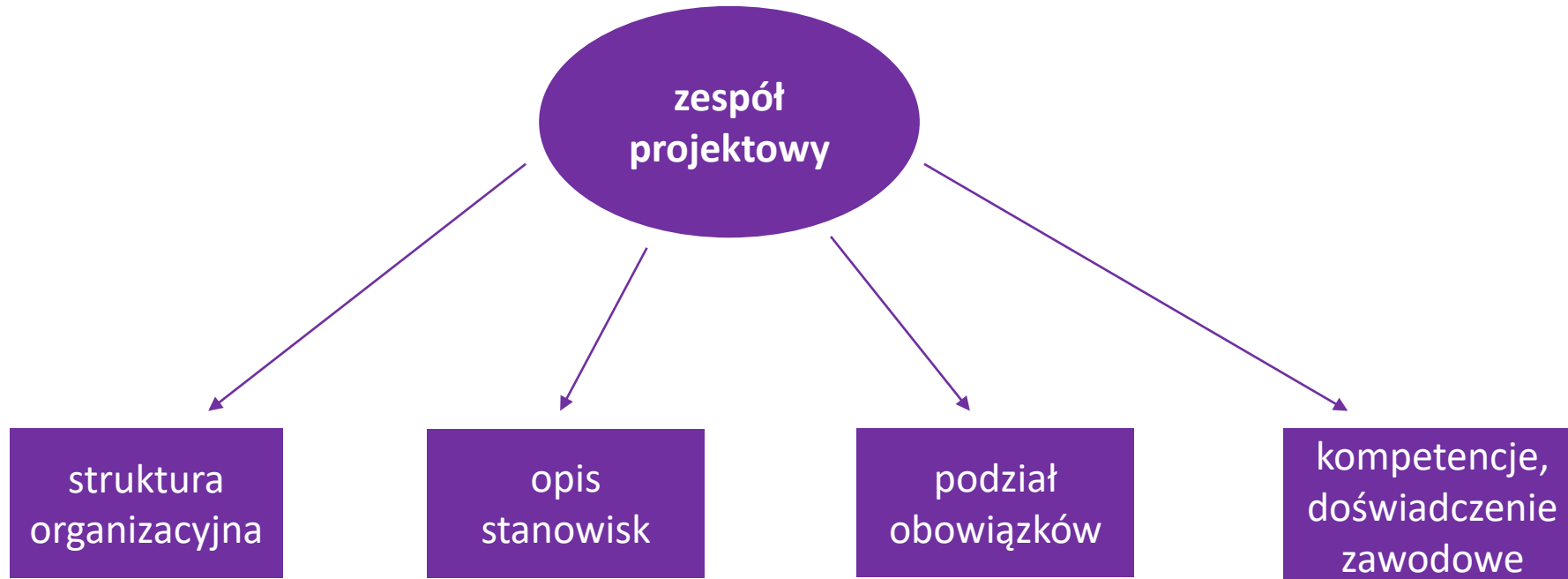
● Punktacja: 0 albo 1 albo 2; minimum: 2

Kluczowe elementy:

- ✓ posiadanie lub dysponowanie niezbędnymi do realizacji i wdrożenia modelu biznesowego zasobami: osobowymi, materialnymi, niematerialnymi,
- ✓ pozyskanie partnerów biznesowych lub uwiarygodnić nawiązanie relacji z takimi partnerami,
- ✓ wnioskodawca powinien opisać stosowanie do modelu biznesowego:
 - zespół projektowy,
 - zasoby materialne i niematerialne,
 - partnerów biznesowych.

Kryterium nr 6 – Zasoby i partnerzy

● Punktacja: 0 albo 1 albo 2; minimum: 2



Kryterium nr 6 – Zasoby i partnerzy

● Punktacja: 0 albo 1 albo 2; minimum: 2

Zespół projektowy:

- ✓ opis wszystkich stanowisk w strukturze organizacyjnej zespołu projektu, z uwzględnieniem:
 - finansowania z kosztów projektu w ramach kategorii:
 - > „wynagrodzenia personelu projektu”,
 - > „usługi zewnętrzne”
 - stanowisk niefinansowanych z projektu.

Osoby, które wnioskodawca zamierza zaangażować na zasadach innych, niż umowa o pracę, muszą być wybrane zgodnie z zasadami konkurencyjności przed zawarciem z nimi stosownej umowy.

Kryterium nr 6 – Zasoby i partnerzy

● Punktacja: 0 albo 1 albo 2; minimum: 2

Stanowiska (osoby), które są zaangażowane do prac w ramach zespołu projektu na zasadach:

- umowy o pracę, uwzględnia się w kategorii „**wynagrodzenia personelu projektu**”,
- innych niż umowa o pracę, powinny być uwzględnione w kategorii „**Usługi zewnętrzne**”.



Fundusze Europejskie



Rzeczpospolita Polska

Dofinansowane przez Unię Europejską



 **PARP**
Grupa PFR



6

Kryterium nr 6 – Zasoby i partnerzy

● Punktacja: 0 albo 1 albo 2; minimum: 2

Zasoby i partnerzy - jakie informacje zawrzeć we wniosku:

- ✓ rola i zadania, powierzone dla danego stanowiska w projekcie, podział zadań w zespole,
- ✓ wymagane kompetencje, wykształcenie i doświadczenie zawodowe na danym stanowisku,
- ✓ sposób zarządzania zespołem i kierowania projektem,

[Instrukcja wypełniania wniosku o dofinansowanie](#)

-> s. 20-24

Kryterium nr 6 – Zasoby i partnerzy

● Punktacja: 0 albo 1 albo 2; minimum: 2

Zasoby i partnerzy - jakie informacje zawrzeć we wniosku:

- ✓ zasoby potrzebne do wygenerowania produktu, dotarcia do klientów, sprzedaży produktu, dystrybucji (materialne, jak i niematerialne),
- ✓ wybrani partnerzy biznesowi, cel udziału danego partnera w projekcie, rola, wpływ na projekt.

[Instrukcja wypełniania wniosku o dofinansowanie](#)

-> s. 20-24

Kryterium nr 6 – Zasoby i partnerzy

● Punktacja: 0 albo 1 albo 2; minimum: 2

Zasoby i partnerzy:

- ✓ W ramach partnerów biznesowych opis powinien dotyczyć:
-> relacji biznesowych, partnerskich opartych o współpracę z firmami, osobami, organizacjami, które pozwolą skutecznie zaoferować produkt na rynku, wytworzyć wartość dodaną.
- ✓ Relacje z dostawcami, podwykonawcami (usługodawcami) należy ująć we wniosku w części „Podwykonawcy” -> to podmioty angażowane do prac projektowych, tj. realizacji usług w tym zakresie.

[Instrukcja wypełniania wniosku o dofinansowanie](#)
-> s. 24-25

6

Kryterium nr 7 – Kwalifikowalność budżetu projektu

● Punktacja: 0 albo 1; minimum: 1

Kluczowe elementy:

- ✓ wydatki planowane do poniesienia są kwalifikowalne, racjonalne i uzasadnione w stosunku do zaplanowanych przez wnioskodawcę działań i celów projektu,
- ✓ wskazano sposób **szacowania i źródła danych**, na podstawie których określono kwoty wydatków,
- ✓ wydzielono odpowiednie **Zadania projektowe**, opisano stan realizacji projektu dla każdego z Zadań i rezultat realizacji każdego z Zadań projektu,
- ✓ przedstawiono sposób pomiaru **rezultatu każdego Zadania projektu**.

Kryterium nr 7 – Kwalifikowalność budżetu projektu

● Punktacja: 0 albo 1; minimum: 1

Zadania projektu:

- ✓ Zakres rzeczowy -> logiczny ciąg prac w ramach projektu, **podzielony na max. 3 Zadania projektu (merytoryczne)**, wynikające ze specyfiki wdrażanego przedsięwzięcia, adekwatne do celu projektu.
- ✓ Realizacja Zadań projektu powinna prowadzić do:
 - **wdrożenia wypracowanego modelu biznesowego,**
 - **dotyczyć rozwoju produktu.**

Kryterium nr 7 – Kwalifikowalność budżetu projektu

● Punktacja: 0 albo 1; minimum: 1

Zadania projektu:

- ✓ Co najmniej 1 Zadanie projektu, powinno zostać zrealizowane nie później niż w połowie okresu kwalifikowalności.
- ✓ **Mierzalny rezultat** realizacji każdego Zadania projektu.

Zadania w ramach harmonogramu rzeczowo-finansowego należy przygotować uwzględniając wyłącznie okres kwalifikowalności wydatków, tj. okres, w którym możesz ponosić wydatki kwalifikowane do wsparcia w ramach projektu.

Kryterium nr 7 – Kwalifikowalność budżetu projektu

● Punktacja: 0 albo 1; minimum: 1

Kategorie kosztów

-> § 3 ust. 8 Regulaminu wyboru projektów:

1) koszty bezpośrednie:

- a) środki trwałe,
- b) wartości niematerialne i prawne,
- c) usługi zewnętrzne,
- d) wynagrodzenia personelu projektu,
- e) zakup surowców lub materiałów;

2) koszty pośrednie - rozliczane wg. stawki ryczałtowej w wysokości 15% bezpośrednich kwalifikowalnych kosztów personelu projektu.

[Regulamin wyboru projektów](#)

-> s. 7-8

Kryterium nr 7 – Kwalifikowalność budżetu projektu

Koszty pośrednie

- a) koszty administracyjne związane z obsługą projektu (np. usługi pocztowe, telefoniczne, internetowe, księgowe, kurierskie związane z obsługą projektu, powielania dokumentów związanych z obsługą projektu),
- b) koszty wynajmu lub utrzymania budynków niezbędnych do realizacji projektu, z wyłączeniem kosztów adaptacji pomieszczeń dla celów realizacji projektu,
- c) koszty podróży i delegacji rozliczane na podstawie ryczałtów, ewidencji przebiegu pojazdu (tzw. „kilometrówka”), w oparciu o koszty poniesione w związku z użytkowaniem samochodu w celach służbowych,
- d) materiały biurowe.



Fundusze Europejskie



Rzeczpospolita
Polska

Dofinansowane przez
Unię Europejską



 **PARP**
Grupa PFR

 **PLATFORMY
STARTOWE**

7

Kryterium nr 7 – Kwalifikowalność budżetu projektu

Wynagrodzenia personelu projektu

✓ wynagrodzenia personelu projektu wraz z pozapłacowymi kosztami pracy, z zastrzeżeniem, że:

- kwalifikowalnymi składnikami są wynagrodzenia brutto oraz

- koszty ponoszone przez pracodawcę zgodnie z właściwymi przepisami prawa, w

szczególności składki na ubezpieczenia społeczne, zdrowotne, Fundusz Pracy,

Fundusz Gwarantowanych Świadczeń Pracowniczych, Pracownicze Plany Kapitałowe, odpisy na ZFŚS lub

wydatki ponoszone na Pracowniczy Program Emerytalny, zgodnie z zapisami wytycznych w zakresie

kwalifikowalności.

✓ osoby, o których mowa w Wykazie pojęć oraz Podrozdziale 3.8 wytycznych w zakresie

kwalifikowalności, tj. **umowy o pracę**.



Rzeczpospolita
Polska

Dofinansowane przez
Unię Europejską



7

Kryterium nr 7 – Kwalifikowalność budżetu projektu

Wynagrodzenia personelu projektu

Wynagrodzenie członków zarządu spółki
- **wypłacane na podstawie aktu powołania do zarządu**, które wynika z przepisów KSH i jest jednoznaczne z nawiązaniem stosunku organizacyjnego do pełnienia funkcji, oznacza **brak kwalifikowalności** wynagrodzenia ustanowionego na takiej podstawie.

Aby wynagrodzenie członka zarządu było wydatkiem kwalifikowalnym w projekcie, niezbędne jest nawiązanie stosunku pracy na podstawie umowy o pracę.

Koszty wynagrodzenia członka zarządu na podstawie umowy cywilnoprawnej są niekwalifikowalne w ramach projektu.

Należy pamiętać, że zgodnie z przepisami KSH w umowie między spółką kapitałową a członkiem zarządu oraz w sporze z nim, spółkę reprezentuje **rada nadzorcza albo pełnomocnik powołany uchwałą zgromadzenia wspólników/ walnego zgromadzenia** (art. 210 § 1 KSH i art. 379 § 1 KSH).

Skutkiem niezachowania formy przewidzianej w art. 210 § 1 lub § 2 KSH jest **bezwzględna nieważność dokonanej czynności prawnej**. **Błędnie zawartej umowy o pracę nie można konwalidować.**



Fundusze Europejskie



Rzeczpospolita Polska

Dofinansowane przez Unię Europejską



7

Kryterium nr 7 – Kwalifikowalność budżetu projektu

Uzasadnienie kosztów

- W ramach kosztów „**Wynagrodzeń personelu projektu**” podaj wszystkie stanowiska **personelu projektu** tworzące zespół projektowy.
- Dla każdego stanowiska z personelu projektu wskaż w kategorii strukturę etatową, tj.:
 - forma zatrudnienia (rodzaj umowy),
 - okres zaangażowania (od-do),
 - wymiar zaangażowania (wymiar czasu pracy, etat lub godzin pracy).

[Instrukcja wypełniania](#)

[wniosku o dofinansowanie](#)

-> s. 36-40

Kryterium nr 7 – Kwalifikowalność budżetu projektu

Uzasadnienie kosztów

- W przypadku, kiedy osoba z personelu projektu, którą wskazałeś w części dot. zespołu projektu została uwzględniona do pełnienia kilku funkcji w ramach jednego stanowiska, należy podać:
 - wymiar zaangażowania w odniesieniu do poszczególnych funkcji w opisie struktury etatowej tego stanowiska.

W kategorii „Wynagrodzenia (...)” nie wykazuj: kontraktów B2B, umów cywilnoprawnych. Koszty tej formy zaangażowania, jeśli uwzględniłeś je w ramach zespołu projektowego, powinny zostać ujęte w kategorii „usługi zewnętrzne”.

Kryterium nr 7 – Kwalifikowalność budżetu projektu

Uzasadnienie kosztów

Opis **kosztów usług**, powinien zawierać szczególnie:

- zakres rzeczowy i rodzaj usług,
- koszt jednostkowy usługi,
- przyjęty sposób szacowania wartości usługi, np. stawka za godzinę lub dzień doradztwa (liczba roboczogodzin w podziale na poszczególne czynności, dane muszą wskazywać na czasochłonność i kosztochłonność usług),

[Instrukcja wypełniania](#)

[wniosku o dofinansowanie](#)

-> s. 36-40

Kryterium nr 7 – Kwalifikowalność budżetu projektu

Uzasadnienie kosztów

- szacowana liczba usług,
- czas szacowany do realizacji usługi,
- przeznaczenie w ramach projektu,
- źródło danych, na podstawie którego oszacowano poszczególne koszty (np. zapytanie ofertowe, linki internetowe etc.).

- ✓ W zakresie kosztów promocji i marketingu, określ:
 - szacowane przyjęte parametry dla efektywności zaplanowanych usług (SEO, SEM),
- ✓ Przy wydarzeniach promocyjnych służących ekspansji, określ:
 - części składowe zaplanowanych usług, w tym jakich wydarzeń dot. koszty,

Kryterium nr 7 – Kwalifikowalność budżetu projektu

Uzasadnienie kosztów

Opis kosztów związanych z nabyciem:

- wartości niematerialnych i prawnych (WNIP),
- środków trwałych,
- surowców i materiałów,

powinien dotyczyć takich informacji jak:

- koszt jednostkowy,
- liczba i rodzaj, parametry planowanych do nabycia aktywów, WNIP, surowców,
- przeznaczenie i cel w ramach projektu,
- źródło danych na podstawie którego oszacowano poszczególne koszty (np. zapytanie ofertowe, linki internetowe, etc.).

[Instrukcja wypełniania](#)

[wniosku o dofinansowanie](#)

-> s. 36-40

Kryterium nr 8 – Wnioskodawca zapewnia wymagany wkład własny

● Punkcja: 0 albo 1; minimum: 1

Kluczowe elementy:

- ✓ wkład własny w wysokości min. 15% wydatków kwalifikowalnych projektu,
- ✓ uprawdopodobnienie zapewnienia wkładu własnego, wykazanie jego źródła.

Wnioskodawca powinien zapewniać środki finansowe gwarantujące płynną i terminową realizację projektu.

Kryterium nr 9 – Wskaźniki projektu

● **Punktacja: 0 albo 1; minimum: 1**

Kluczowe elementy:

- ✓ wskaźniki są uzasadnione, realne i adekwatne do założeń i celu projektu,
- ✓ przedstawiono założenia i obliczenia, do określenia wartości docelowej,
- ✓ wskazano sposób weryfikacji osiągnięcia wartości docelowej w trakcie i po zakończeniu projektu, (dokumentacja potwierdzająca realizację wskaźników),
- ✓ **wskaźniki produktu,**
- ✓ **wskaźniki rezultatu.**



Kryterium nr 9 – Wskaźniki projektu

● Punktacja: 0 albo 1; minimum: 1

❖ Wskaźniki produktu:

➤ Wskaźniki odnoszą się do wnioskodawcy-beneficjenta

(RCO002, RCO005, PLRO001, PLRO002).

➤ Wartości docelowe powinny zostać sprawozdane najpóźniej we wniosku o płatność końcową.

[Instrukcja wypełniania](#)

[wniosku o dofinansowanie](#)

-> s.26-27

Kryterium nr 9 – Wskaźniki projektu

● Punktacja: 0 albo 1; minimum: 1

❖ Wskaźniki produktu:

1. *RCO002 – Przedsiębiorstwa objęte wsparciem w formie dotacji*
2. *RCO005 – Nowe przedsiębiorstwa objęte wsparciem*
3. *PLRO001 – Liczba wspartych mikroprzedsiębiorstw*
4. *PLRO002 – Liczba wspartych małych przedsiębiorstw*
5. *PLRO199 – Liczba projektów, w których sfinansowano koszty racjonalnych usprawnień dla osób z niepełnosprawnościami (EFRR/FST/FS).*

Kryterium nr 9 – Wskaźniki projektu

● Punktacja: 0 albo 1; minimum: 1

[Instrukcja wypełniania wniosku o dofinansowanie](#)

-> s.26-27

❖ Wskaźniki produktu:

PLRO199 – Liczba projektów, w których sfinansowano koszty racjonalnych usprawnień dla osób z niepełnosprawnościami (EFRR/FST/FS).

- wartość docelowa wskaźnika we wniosku o dofinansowanie określana jest na „0”,
- wskaźnik wykazywany i mierzony jest w momencie rozliczenia wydatku związanego z racjonalnymi usprawnieniami w ramach danego projektu, jeśli dotyczy, tj. **na etapie realizacji i rozliczania projektu**.
- **racjonalne usprawnienie** - oznacza konieczne i odpowiednie zmiany oraz dostosowania, nie nakładające nieproporcjonalnego lub nadmiernego obciążenia, rozpatrywane osobno dla każdego konkretnego przypadku, w celu zapewnienia osobom z niepełnosprawnościami możliwości korzystania z wszelkich praw człowieka i podstawowych wolności oraz ich wykonywania na zasadzie równości z innymi osobami.

Kryterium nr 9 – Wskaźniki projektu

● **Punktacja: 0 albo 1; minimum: 1**

❖ **Wskaźniki rezultatu:**

- **Rezultat** to bezpośredni efekt wynikający ze zrealizowanego projektu. Informuje o zmianach, jakie nastąpiły u wnioskodawcy w wyniku realizacji projektu.
- Jeśli wskaźnik rezultatu nie wystąpi, wpisz wartość „0”, a w opisie metodologii: „nie dotyczy projektu”.
- **Rok osiągnięcia wartości docelowej:**
 - rok po zakończeniu realizacji projektu dla: **RCR017, RCR001, RCR006, PLRR033**, (dane wyliczane z zasadą: „Data zakończenia realizacji projektu” + 1 rok),
 - rok zakończenia realizacji projektu (złożenia wniosku o płatność końcową), (dane z pola: „Data zakończenia realizacji projektu”), dla wszystkich wskaźników rezultatu poza tymi sprawozdawanymi rok po zakończeniu projektu.



Fundusze Europejskie



Rzeczpospolita
Polska

Dofinansowane przez
Unię Europejską



 **PARP**
Grupa PFR

 **PLATFORMY
STARTOWE**

9

Kryterium nr 9 – Wskaźniki projektu

● **Punktacja: 0 albo 1; minimum: 1**

[Instrukcja wypełniania
wniosku o dofinansowanie](#)

-> s.28-33

Wskaźniki rezultatu:

1. PLRR002 – Wartość inwestycji prywatnych uzupełniających wsparcie publiczne – dotacje
2. PLRR024 – Małe i średnie przedsiębiorstwa (MŚP) wprowadzające innowacje produktowe
3. PLRR028 – Liczba wprowadzonych innowacji produktowych
4. **RCR006 – Złożone wnioski patentowe**
5. **PLRR033 – Przychody ze sprzedaży nowych i udoskonalonych produktów/usług**
6. **RCR017 – Nowe przedsiębiorstwa utrzymujące się na rynku**
7. **RCR001 – Miejsca pracy utworzone we wspieranych jednostkach**

Kryterium nr 9 – Wskaźniki projektu

● Punktacja: 0 albo 1; minimum: 1

Wskaźniki rezultatu:

8. PLRR051 – Liczba przedsięwzięć proekologicznych
9. PLRR030 – Liczba wprowadzonych innowacji marketingowych
10. PLRR031 – Liczba wprowadzonych innowacji organizacyjnych
11. PLRR029 – Liczba wprowadzonych innowacji procesowych
12. PLRR025 – Małe i średnie przedsiębiorstwa (MŚP) wprowadzające innowacje procesowe
13. PLRR026 – MŚP wprowadzające innowacje marketingowe
14. PLRR027 – MŚP wprowadzające innowacje organizacyjne

[Instrukcja wypełniania
wniosku o dofinansowanie](#)

-> s.28-33

9

Kryterium nr 10 – Projekt jest zgodny z zasadą równości kobiet i mężczyzn

● Punktacja: 0 albo 1; minimum: 1

Kluczowy element:

- ✓ wpływ projektu na realizację zasady równości szans kobiet i mężczyzn:
 - projekt wywiera **pozytywny** wpływ na zasadę (*działania przyczyniające się do wyrównania szans osób będących w gorszym położeniu*) lub
 - projekt jest co najmniej **neutralny** (*jeśli wnioskodawca przedstawi uzasadnienie, dlaczego nie jest niemożliwe w projekcie zrealizowanie żadnych działań w zakresie tej zasady*).

Kryterium nr 10 – Projekt jest zgodny z zasadą równości kobiet i mężczyzn

● **Punktacja: 0 albo 1; minimum: 1**

Wdrożenie działań mających na celu osiągnięcie stanu, w którym kobietom i mężczyznom przypisuje się taką samą wartość społeczną, równe prawa i równe obowiązki, równy dostęp do korzystania z zasobów (np. środki finansowe, szanse rozwoju).

Zasada ma gwarantować możliwość wyboru drogi życiowej bez ograniczeń wynikających ze stereotypów płci.

Kryterium nr 11 – Projekt ma pozytywny wpływ na zasadę równości szans i niedyskryminacji, w tym dostępności dla osób z niepełnosprawnościami

● Punktacja: 0 albo 1; minimum: 1

Kluczowe elementy:

- ✓ wpływ projektu na realizację zasady równości szans i niedyskryminacji, w tym dostępności dla osób z niepełnosprawnościami:
 - przez **pozytywny** wpływ rozumie się zapewnienie dostępności produktów/usług projektu dla wszystkich ich użytkowników/użytkowniczek,
 - możliwość uznania **neutralności** poszczególnych produktów/usług projektu, o ile wnioskodawca wykaże, że produkty/usługi nie mają swoich bezpośrednich użytkowników/użytkowniczek.



Kryterium nr 12 – Projekt jest zgodny z Kartą praw podstawowych Unii Europejskiej Konwencją o prawach osób niepełnosprawnych

● Punktacja: 0 albo 1; minimum: 1

Kluczowy element:

- ✓ zgodność projektu z postanowieniami *Karty praw podstawowych UE* (KPP) i *Konwencją o prawach osób niepełnosprawnych* (KPON), w zakresie odnoszącym się do sposobu realizacji, zakresu projektu i wnioskodawcy.



Kryterium nr 13 – Zgodność projektu z zasadą zrównoważonego rozwoju, w tym z zasadą „nie czynić poważnych szkód”

● Punktacja: 0 albo 1 albo 2; minimum: 1

Kluczowy element:

- ✓ wykazanie zgodności projektu z zasadą zrównoważonego rozwoju, stosowanie do charakteru projektu.

Zasada dotyczy takich obszarów jak:

- przestrzeganie wymogów ochrony środowiska,
- efektywne gospodarowanie zasobami,
- dostosowanie do zmian klimatu i łagodzenie ich skutków,
- zachowanie różnorodności biologicznej,
- odporność na klęski żywiołowe,
- zapobieganie ryzyku i zarządzania ryzykiem związanym z ochroną środowiska.

Kryterium nr 13 – Zgodność projektu z zasadą zrównoważonego rozwoju, w tym z zasadą „nie czyn poważnych szkód”

Kluczowy element: ● **Punktacja: 0 albo 1 albo 2; minimum: 1**

- ✓ **premiowanie**, jeśli w ramach projektu uwzględniono przynajmniej 1 z rozwiązań w zakresie promocji **zielonej i zrównoważonej gospodarki**, w odniesieniu do:
 - procesu wytwarzania produktu (wyrobu/usługi), który będzie efektem projektu oraz
 - procesu użytkowania produktu przez odbiorcę.

Zasada dotyczy rozwiązań w zakresie:

- 1) zmniejszenia emisji zanieczyszczeń,
- 2) zmniejszenia energochłonności,
- 3) zmniejszenia zużycia wody,
- 4) wykorzystania materiałów (odpadów) pochodzących z recyklingu,
- 5) wykorzystania odnawialnych źródeł energii.



Kryterium nr 14 – Przedmiot projektu wpisuje się w zakres regionalnych inteligentnych specjalizacji wspólnych dla co najmniej dwóch województw z Polski Wschodniej

Punktacja: 0 albo 1; **minimum: 0**

Kluczowe elementy:

- ✓ działalność wnioskodawcy będąca przedmiotem projektu wpisuje się w katalog RIS wspólnych dla co najmniej dwóch województw z Polski Wschodniej.

Lista obszarów:

- ✓ Żywność i przemysł rolno-spożywczy
- ✓ Produkcja maszyn i urządzeń
- ✓ Energia
- ✓ Zdrowie
- ✓ Turystyka i rekreacja
- ✓ Cyfryzacja i działalność innowacyjna
- ✓ Ekologia, w tym budownictwo ekologiczne

[Załącznik nr 5. Katalog wspólnych obszarów inteligentnych specjalizacji regionów Polski Wschodniej.](#)



Platformy startowe dla nowych pomysłów FEPW 2021-2027

Komponent IIa – Wsparcie rozwoju działalności gospodarczej startupu

Generator wniosków o dofinansowanie



Rzeczpospolita
Polska

Dofinansowane przez
Unię Europejską



Platformy startowe dla nowych pomysłów FEPW 2021-2027

Komponent IIa – Wsparcie rozwoju działalności gospodarczej startupu

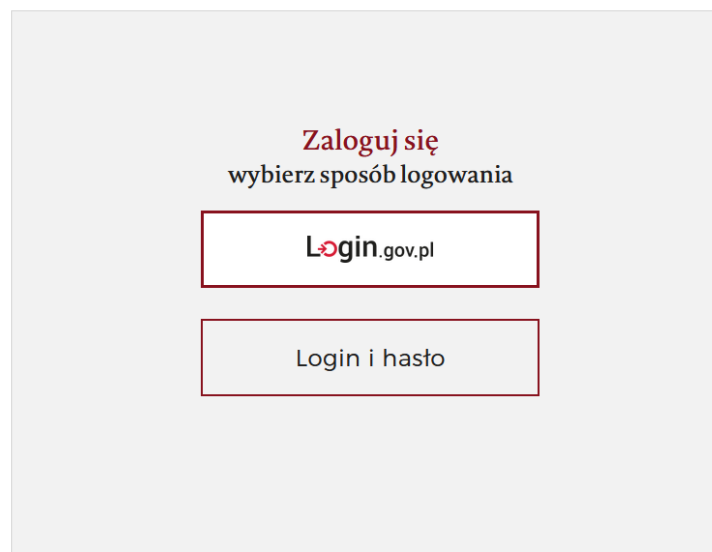
- ✓ wniosek o dofinansowanie przygotowany w Generatorze



wniosków – LSI, dostępnym pod adresem:

<https://lsi.parp.gov.pl/auth>

- ✓ złożenie wniosku oznacza, że wnioskodawca akceptuje zasady określone w Regulaminie oraz jest świadomy skutków niezachowania wskazanej w Regulaminie formy komunikacji.



Aktualności

18 sierpnia 2023

Ścieżka SMART nabór nr 2. oraz Dostępność – Uwaga! nowa wersja modelu finansowego z 17.08.2023 r

16 sierpnia 2023

Termin publikacji listy ocenionych wniosków w ścieżce SMART

3 lipca 2023

Przedłużenie terminu oceny - Zmiana Regulaminu wyboru projektów, Ścieżka SMART FENG, nabór nr FENG.01.01-IP.02-001/23

21 czerwca 2023

UWAGA! AWARIA SYSTEMU LSI USUNIĘTA

1 czerwca 2023

Platformy startowe dla nowych pomysłów - przedłużenie terminu składania wniosków



Rzeczpospolita
Polska

Dofinansowane przez
Unię Europejską



Platformy startowe dla nowych pomysłów FEPW 2021-2027

Komponent IIa – Wsparcie rozwoju działalności gospodarczej startupu

Trwające nabory

Działanie	Nabór	Data rozpoczęcia	Data zakończenia	Akcja
KPOD.01.03 A1.2.1. Inwestycje dla przedsiębiorstw w produkty, usługi i kompetencje pracowników oraz kadry związane z dywersyfikacją działalności	KPOD.01.03-IW.01-001/23	10 sierpnia 2023, 15:00	28 września 2023, 16:00	UTWÓRZ WNIOSEK
FENG.01.01 Ścieżka SMART	FENG.01.01-IP.02-002/23	10 maja 2023, 16:00	30 października 2023, 16:00	UTWÓRZ WNIOSEK
FEPW.04.01 Infrastruktura drogowa	FEPW.04.01-IP.01-001/23	14 czerwca 2023, 12:00	3 października 2023, 16:00	UTWÓRZ WNIOSEK
FEPW.01.04 Wzornictwo w MŚP	FEPW.01.04-IP.01-001/23	9 maja 2023, 17:30	20 września 2023, 16:00	UTWÓRZ WNIOSEK
FENG.02.28 Startup Booster Poland	FENG.02.28-IP.02-001/23	13 czerwca 2023, 12:00	14 września 2023, 16:00	UTWÓRZ WNIOSEK
FEPW.01.02 Automatyzacja i robotyzacja w MŚP	FEPW.01.02-IP.01-001/23	2 sierpnia 2023, 15:00	8 listopada 2023, 16:00	UTWÓRZ WNIOSEK
FEPW.03.01 Zrównoważona mobilność miejska	FEPW.03.01-IP.01-001/23	11 lipca 2023, 15:00	18 grudnia 2025, 16:00	UTWÓRZ WNIOSEK
FENG.02.17 Rozwój oferty klastrów dla firm	FENG.02.17-IP.02-001/23	30 maja 2023, 16:00	29 września 2023, 16:00	UTWÓRZ WNIOSEK
FENG.01.01 Ścieżka SMART	FENG.01.01-IP.02-003/23	6 lipca 2023, 13:00	30 października 2023, 16:00	UTWÓRZ WNIOSEK
FEPW.01.01 Platformy startowe dla nowych pomysłów	FEPW.01.01-IP.01-002/23	5 września 2023, 15:00	31 października 2023, 16:00	UTWÓRZ WNIOSEK

✓ wybór właściwego naboru i
utworzenie wniosku

Platformy startowe dla nowych pomysłów FEPW 2021-2027

Komponent IIa – Wsparcie rozwoju działalności gospodarczej startupu

- ✓ należy zapoznać się z klauzulą informacyjną dotyczącą ochrony danych osobowych, a następnie ją zaakceptować
- ✓ bez akceptacji klauzuli informacyjnej nie ma możliwości utworzenia wniosku o dofinansowanie

Klauzula informacyjna

Administrator danych

Administratorem danych osobowych wnioskodawców, beneficjentów, podmiotów zewnętrznych, przetwarzanych w celu udziału tych osób w procesie wnioskowania o udzielenie wsparcia, jest Polska Agencja Rozwoju Przedsiębiorczości z siedzibą w Warszawie (00-834), ul. Pańska 81/83.

Inspektor ochrony danych

Administrator wyznaczył Inspektora ochrony danych (IOD) oraz zastępcę IOD. Z IOD oraz z zastępcą IOD mogą się Państwo kontaktować we wszystkich sprawach dotyczących przetwarzania danych osobowych, adres e-mail iod@parp.gov.pl lub na adres siedziby Administratora.

Cel, podstawy prawne i czas przetwarzania

Dane osobowe są przetwarzane w celu realizacji projektu dofinansowanego ze środków Unii Europejskiej na podstawie przepisów ustawy z dnia 28 kwietnia 2022 r. o zasadach realizacji zadań finansowanych ze środków europejskich w perspektywie finansowej 2021-2027, a w szczególności w celu:

1. oceny i wyboru wniosku do dofinansowania,


a w przypadku przyznania dofinansowania w celu:

1. zawarcia umowy o wykonanie i dofinansowanie projektu,
2. nadzoru nad wykonaniem projektu,
3. jego ewaluacji, kontroli, audytu,
4. oceny działań informacyjno - promocyjnych,
5. odbioru projektu, jego oceny i rozliczenia finansowego.


AKCEPTUJĘ **NIE AKCEPTUJĘ**

Platformy startowe dla nowych pomysłów FEPW 2021-2027

Komponent IIa – Wsparcie rozwoju działalności gospodarczej startupu

 **PARP** // **LSI**
Grupa PFR

TRWAJĄCE NABORY MOJE WNIOSKI LISTA ZADAŃ LISTA MOICH ORGANIZACJI POMOC

 Unia Europejska

✓ Utworzono nowy wniosek id

ZAPISZ SPRAWDŹ POPRAWNOŚĆ WYDRUK PDF ZŁÓŻ WNIOSK

Uzupełnij wniosek:

- Informacje o projekcie
- Informacje o Wnioskodawcy
- Szczegóły projektu
- Wskaźniki
- Harmonogram rzeczowo-finansowy
- Załączniki
- Oświadczenia

Platformy startowe dla nowych pomysłów FEPW 2021-2027

Komponent IIa – Wsparcie rozwoju działalności gospodarczej startupu

- ✓ podczas uzupełniania wniosku należy regularnie **zapisywać** postępy pracy
- ✓ przed przestaniem wniosku w systemie należy **sprawdzić poprawność**

The screenshot shows the PARP LSI application portal. At the top, there is a navigation bar with links: TRWAJĄCE NABORY, MOJE WNIOSKI, LISTA ZADAŃ, LISTA MOICH ORGANIZACJI, and POMOC. A green notification box at the top left contains a checkmark and the text "Wniosek został zapisany". Below the notification are three buttons: ZAPISZ, SPRAWDŹ POPRAWNOŚĆ, and WYDRUK PDF. A green button labeled "ZŁÓŻ WNIOSEK" is located on the right side. The main content area is titled "Informacje ogólne o programie" and contains several input fields with pre-filled or default values: Numer wniosku o dofinansowanie (empty), Data złożenia wniosku (empty), Program (Fundusze Europejskie dla Polski Wschodniej 2021-2027), Priorytet (Przedsiębiorczość i Innowacje), Działanie (Platformy startowe dla nowych pomysłów), and Numer naboru (FEPW.01.01-IP.01-002/23). A sidebar on the left lists various menu items, with "Informacje ogólne o programie" highlighted. Two purple arrows point from the sidebar to the "ZAPISZ" and "SPRAWDŹ POPRAWNOŚĆ" buttons.

Platformy startowe dla nowych pomysłów FEPW 2021-2027

Komponent IIa – Wsparcie rozwoju działalności gospodarczej startupu



TRWAJĄCE NABORY MOJE WNIOSKI LISTA ZADAŃ LISTA MOICH ORGANIZACJI POMOC



ZAPISZ

SPRAWDŹ POPRAWNOŚĆ

WYDRUK PDF

ZŁÓŻ WNIOSEK

- ✓ podane informacje w zakresie maksymalnej liczby znaków odnoszą się do znaków liczonych łącznie ze spacjami

Uzupełnij wniosek:

Informacje o projekcie

Informacje o Wnioskodawcy

Szczegóły projektu

- Miejsce realizacji projektu
- Zgodność projektu z politykami horyzontalnymi Unii Europejskiej
- Opis innowacji
- Opis modelu biznesowego**
- Zasoby i partnerzy
- Zasoby materialne oraz niematerialne
- Partnerzy biznesowi
- Podwykonawcy

Opis modelu biznesowego

Propozycja wartości

Zidentyfikowany problem/problemy na które odpowiada produkt 0/2000

Zidentyfikowana potrzeba/potrzeby klientów na które odpowiada produkt 0/2000

Sparametryzowane przewagi konkurencyjne produktu w stosunku do istniejących na rynku rozwiązań konkurencyjnych 0/3000

Segment klientów

Zidentyfikowana grupa/grupy odbiorców produktu 0/3000

Rynek docelowy i zapotrzebowanie rynkowe na produkt 0/4000



Rzeczpospolita
Polska

Dofinansowane przez
Unię Europejską



Platformy startowe dla nowych pomysłów FEPW 2021-2027

Komponent IIa – Wsparcie rozwoju działalności gospodarczej startupu

- ✓ załącznik Raport z inkubacji jest dokumentem obowiązkowym
- ✓ maksymalna wielkość pojedynczego załącznika nie powinna przekraczać 15MB

ZAPISZ SPRAWDŹ POPRAWNOŚĆ WYDRUK PDF **ZŁÓŻ WNIOSEK**

Uzupełnij wniosek:

- Informacje o projekcie
- Informacje o Wnioskodawcy
- Szczegóły projektu
- Wskaźniki
- Harmonogram rzeczowo-finansowy
- Załączniki**
 - Załączniki
- Oświadczenia

Załączniki

Raport z inkubacji

Przeciągnij i upuść plik tutaj lub dodaj z dysku

Minimalna liczba załączników: 1
Maksymalna liczba załączników: 1
Maksymalna wielkość pliku: 15.0 MB
Dozwolone formaty: pdf, jpeg, jpg

Oświadczenie o kwalifikowalności podatku VAT (jeśli dotyczy)

Przeciągnij i upuść plik tutaj lub dodaj z dysku

Maksymalna liczba załączników: 1
Maksymalna wielkość pliku: 15.0 MB
Dozwolone formaty: zip, rar, 7z, pdf, xades, pades

Inne

Przeciągnij i upuść pliki tutaj lub dodaj z dysku

Maksymalna liczba załączników: 3
Maksymalna wielkość pliku: 15.0 MB
Dozwolone formaty: xls,xlsx, doc, docx, zip, rar, 7z, pdf, jpeg, png, jpg, xades, pades, ods

Platformy startowe dla nowych pomysłów FEPW 2021-2027

Komponent IIa – Wsparcie rozwoju działalności gospodarczej startupu

- ✓ jeżeli wniosek zawiera **błędy walidacyjne** nie będzie możliwości złożenia go przez system LSI do PARP w naborze

The screenshot shows the LSI (Lubuski System Inicjatyw) interface. At the top, there is a navigation bar with links: TRWAJĄCE NABORY, MOJE WNIOSKI, LISTA ZADAŃ, LISTA MOICH ORGANIZACJI, and POMOC. Below this is a teal button labeled 'Sprawdź poprawność'. The main content area displays a validation error message: 'Wniosek zawiera następujące błędy walidacyjne (78):'. A purple arrow points to this message. Below the message, there are three error details for the 'Harmonogram rzeczowo-finansowy' element:

- Element: Harmonogram rzeczowo-finansowy**
- Tabela: "Zadania"**
Tabela zawiera błędy ogólne:
Minimalna liczba zestawów pól to: 1. Wpisano: 0
- Tabela: "Wydatki rzeczywiście ponoszone"**
Tabela zawiera błędy ogólne:
Minimalna liczba zestawów pól to: 1. Wpisano: 0
- Tabela: "Koszty uproszczone "**

At the bottom right of the error details, there is a teal button labeled 'ZAMKNIJ'.

Platformy startowe dla nowych pomysłów FEPW 2021-2027

Komponent IIa – Wsparcie rozwoju działalności gospodarczej startupu

- ✓ w przypadku **problemów technicznych** generatora, błędy należy zgłaszać za pomocą **formularza** dostępnego w systemie LSI
- ✓ IP może pozytywnie rozpatrzyć zgłoszenie błędu jedynie, gdy błąd jest związany z wadliwym funkcjonowaniem LSI i leży po stronie PARP, nie zaś po stronie wnioskodawcy.

Formularz kontaktowy

- Centrum pomocy
- Formularz kontaktowy
- Moje zgłoszenia

Imię i Nazwisko 0/100
Proszę uzupełnić pole "Imię i nazwisko"

E-mail 0/100
Proszę uzupełnić pole "Email"

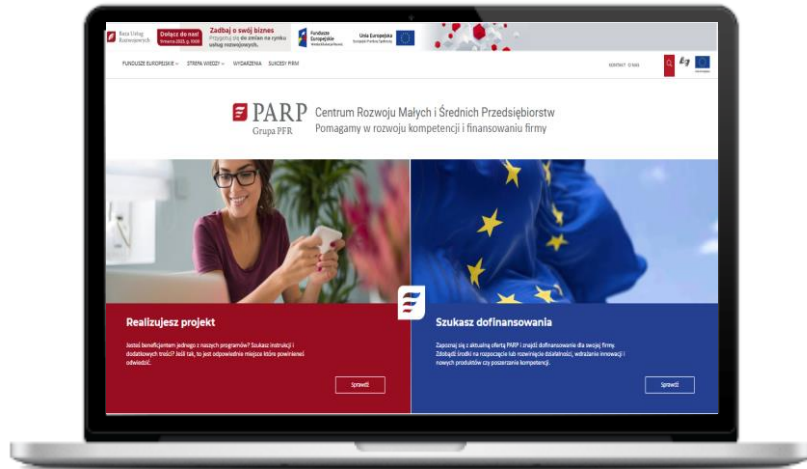
Telefon 0/100

Numer wniosku 0/100

Temat zgłoszenia 0/255

Opis 0/1024

Wyślij



Zapraszamy!

www.parp.gov.pl

FAQ

pytania.parp.gov.pl

baza pytań i odpowiedzi

Infolinia PARP

801 332 202 / 22 574 07 07

Udzielamy informacji
o programach pomocowych
realizowanych przez PARP
– od poniedziałku do piątku
w godzinach od 8:30 do 16:30

Livechat/Messenger

bezwłocznie uzyskasz
odpowiedź na ogólne pytania

Zarezerwuj rozmowę

Zamów rozmowę - oddzwonimy

Punkt informacyjny Poznań

Biuro Regionalne PARP
World Trade Center
ul. Bukowska 12 lok. 127,
60-810 Poznań
– od poniedziałku do piątku
w godzinach od 8:30 do 16:30